



Instituto de Desarrollo Económico y Social
Programa de Estudios Socio-Económicos Internacionales

Serie

Documentos para Discusión

**Tendencias en el empleo en la
Ciudad de Buenos Aires, 2003-2012**

LAURA PERELMAN

N° 12/2014

TENDENCIAS EN EL EMPLEO EN LA CIUDAD DE BUENOS AIRES, 2003-2012*

Laura Perelman

Febrero, 2014

* Este trabajo integra la investigación sobre Productividad, Empleo y Salarios en la Industria Argentina, que se desarrolla con el apoyo de la Agencia Nacional de Promoción Científica y Tecnológica, y se realizó en el marco de un convenio de colaboración académica entre el Instituto de Desarrollo Económico y Social y la Dirección General de Estadística y Censos del Gobierno de la Ciudad de Buenos Aires.

Tendencias en el empleo en la Ciudad de Buenos Aires, 2003-2012

Laura Perelman

Introducción

El presente trabajo profundiza sobre las tendencias en la dinámica y estructura del empleo en la Ciudad de Buenos Aires en el período 2003 y 2012, tomando como referencia el universo de trabajadores que realizan su actividad laboral en dicho aglomerado. Este enfoque analítico permite identificar en forma exhaustiva las características de la demanda de empleo en la Ciudad de Buenos Aires (CABA) al incluir los puestos de trabajo ocupados por trabajadores que residen no sólo en la ciudad sino también en el Gran Buenos Aires (GBA), y se diferencia de los estudios que focalizan en las condiciones de empleo de la población en un determinado aglomerado. También provee información relevante sobre los flujos de ingreso de trabajadores a la Ciudad de Buenos Aires, de acuerdo a cómo varía la demanda de empleo en las diferentes actividades económicas.

La información se basa en los microdatos de la Encuesta Permanente de Hogares, instituto Nacional de Estadística y Censos (EPH, INDEC) que permite identificar a los trabajadores empleados en la ciudad, según lugar de residencia. El análisis excluye a los trabajadores que no trabajan en forma exclusiva en la ciudad de Buenos Aires, y a los residentes que realizan su actividad laboral en otro aglomerado. El primer grupo representa aproximadamente el 10% del total del empleo en CABA (cuadro 1, anexo), mientras que el segundo el 11% de los ocupados residentes (Cedem-DGEyC-CABA, 2013).

En lo que sigue se analizan, en primer lugar, los cambios en la estructura del empleo según lugar de residencia de los trabajadores en el período 2003-2012. Segundo, se examinan las tendencias en la generación de empleo en las diferentes fases del ciclo económico. Tercero, se focaliza en la dinámica del empleo industrial, en relación con el ciclo económico y con la dinámica del empleo del conjunto de la actividad económica. Por último, se presentan unas breves conclusiones. El documento también contiene un anexo (II) en el cual se comparan las tendencias que surgen de utilizar como fuentes de información alternativas la EPH y la Encuesta Anual de Hogares (EAH).

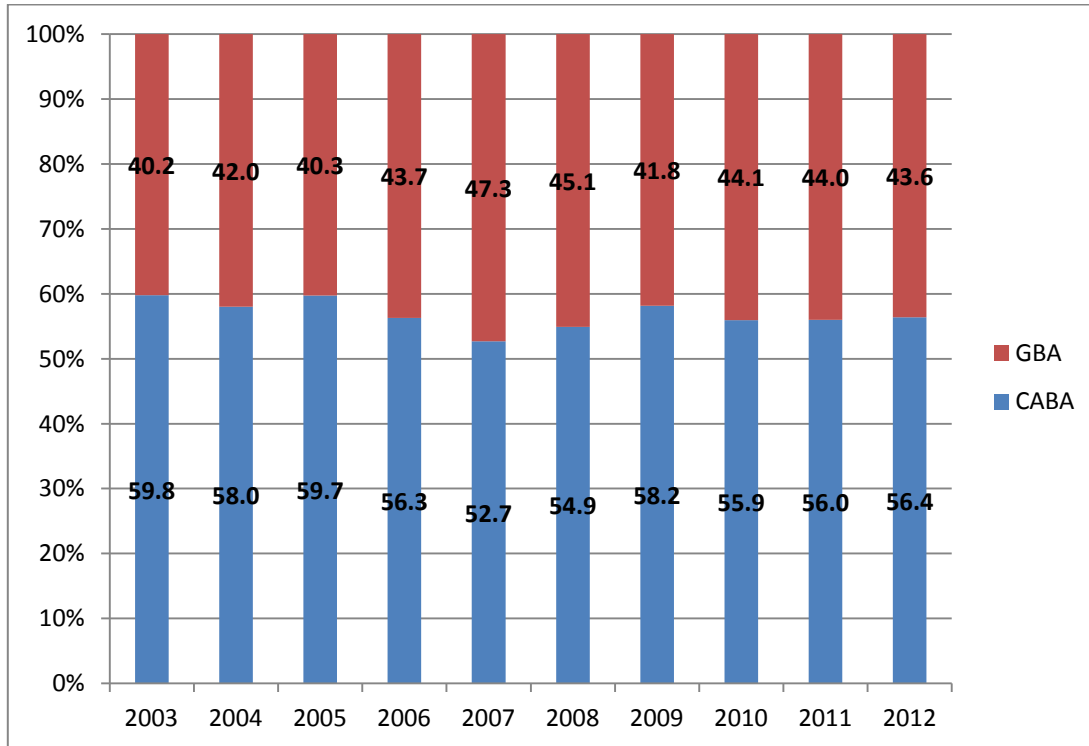
1. Estructura del empleo en la Ciudad de Buenos Aires.

La Ciudad de Buenos Aires, como otras grandes metrópolis con alta concentración de actividades económicas, entre ellas las comerciales, administrativas y de servicios, demanda un volumen de empleo que no alcanza a ser cubierto por sus residentes. Este fenómeno es, por un lado, la contracara de la alta renta urbana que impide que muchos trabajadores puedan acceder a una vivienda dentro de los límites de la ciudad. Por el otro, de algunos movimientos por parte de la población de más altos recursos, que fue desplazándose hacia los suburbios en muchos casos bajo la modalidad de barrios cerrados. La comparación entre los datos censales referidos a 2001 y a 2010 confirma que, mientras la población residente en la Ciudad de Buenos Aires no experimentó variaciones significativas, el crecimiento poblacional en los partidos del GBA fue incluso mayor a la media nacional (11,7% y 10,6% respectivamente; Maceira, s.f.).

En efecto, algo más del 40% de los trabajadores empleados en la Ciudad de Buenos Aires reside en alguno de los partidos del GBA. Además, dicha proporción aumenta entre 2003 y 2007 (años de elevado nivel de reclutamiento) y, aunque en 2012 cae, se mantiene en niveles más elevados que al comienzo del período (gráfico 1). A diario un flujo muy importante de trabajadores ingresa a la ciudad, flujo que además se ha ido incrementando en el tiempo debido a, por un lado, el creciente peso de los trabajadores del GBA en la estructura del empleo y, por el otro, al crecimiento en términos absolutos del empleo entre 2003 y 2012.¹

¹ Entre extremos del período crece un 13% el número de trabajadores que desarrollan su actividad en CABA y residen en alguno de los partidos del GBA (casi 112.200 trabajadores más respecto a 2003).

Gráfico 1: Distribución porcentual de los ocupados en CABA* según lugar de residencia, 2003-2012



* Excluye a los ocupados que trabajan en ambos aglomerados

CABA: residentes en la ciudad de Buenos Aires

GBA: residentes en alguno de los partidos del GBA

Fuente: EPH, 4to trimestre

La expansión del volumen global de empleo se vio centralmente motorizada por la categoría de asalariados, que aumentó su peso en la estructura laboral, al tiempo que se produjo una pérdida de gravitación de la categoría trabajadores por cuenta propia. Si bien la estructura del empleo en la ciudad presenta un elevado nivel de asalarización, se observan diferencias significativas en relación al lugar de residencia de los trabajadores. Entre los trabajadores provenientes del GBA la categoría asalariados era en 2012 prácticamente 20 puntos porcentuales más elevada que entre los residentes en la ciudad de Buenos Aires (cuadro 1).

Cuadro1. Distribución porcentual de los ocupados que trabajan en la ciudad de Buenos Aires* según categoría ocupacional y lugar de residencia, 2004, 2007,2012

Categoría	2004			2007			2012		
	CABA	GBA	Total	CABA	GBA	Total	CABA	GBA	Total
Patrón	5.8	2.2	4.3	5.6	1.7	3.7	5.1	1.0	3.7
Cuenta propia	18.8	6.0	13.4	16.6	7.2	12.2	18.0	3.8	11.8
Obrero o empleado	74.7	91.6	81.1	77.2	90.8	83.6	76.3	95.2	84.4
Sin remuneración	0.6	0.2	0.4	0.6	0.2	0.4	0.0	0.0	0.0
Total	100	100	100	100	100	100	100	100	100

*excluye a los trabajadores que trabajan en ambos aglomerados

CABA: residentes en la ciudad de Buenos Aires

GBA: residentes en alguno de los partidos del GBA

Fuente: elaboración propia sobre la base de EPH, 4to trimestre

La estructura del empleo según calificación del puesto de trabajo no experimentó variaciones muy significativas, pese a ser un período de elevado crecimiento económico y creación de empleo (aunque con una pronunciada desaceleración luego de la crisis de 2009). De todos modos, se observa una leve mejora en los niveles de calificación demandados en la ciudad, ya que entre 2008 y 2012 el peso los puestos de trabajo ocupados por profesionales y técnicos era en promedio dos puntos porcentuales más elevado que entre 2004-2007, mientras que lo inverso sucede con el de los puestos no calificados (cuadro 2).²

Cuadro 2. Distribución porcentual de los ocupados que trabajan en la ciudad de Buenos Aires* según calificación del puesto de trabajo, promedios 2004-07 y 2008-12.

Calificación del puesto	2004-07	2008-12
Profesional/técnica	33.9	35.9
Operativa	44.3	44.9
No calificada	21.8	19.3

*excluye a los trabajadores que trabajan en ambos aglomerados

Fuente: elaboración propia sobre la base de EPH, 4to trimestre

² Una tendencia similar se observa entre los asalariados (cuadro B anexo).

Los ocupados residentes en CABA se insertan en mayor medida que los ocupados provenientes de los partidos del GBA en puestos profesionales y técnicos. En cambio, entre los no residentes un mayor porcentaje se desempeña en tareas de calificación operativa o no calificada (cuadro 3).

Sin embargo, a lo largo del período los profesionales y técnicos fueron aumentando su relevancia en la estructura ocupacional de los no residentes. Esta tendencia podría estar relacionada con la construcción de barrios cerrados en las afueras de la capital, ya que este tipo de construcciones habitacionales atraen fundamentalmente a personas de mayor poder adquisitivo. De todos modos, hay que tomar en cuenta que entre 2007 y 2012 se reduce el peso de los trabajadores no calificados en el empleo de la ciudad que, como vimos, provienen en buena medida de los partidos del GBA, lo cual podría explicar en parte la mayor relevancia que adquieren los puestos de mayor calificación entre esta población.³

Cuadro 3. Distribución porcentual de los ocupados que trabajan en la ciudad de Buenos Aires* según calificación del puesto de trabajo y lugar de residencia, 2004, 2007, 2012.

Calificación	2004		2007		2012	
	CABA	GBA	CABA	GBA	CABA	GBA
Total absolutos	1182151	854955	1235298	1107019	1252717	967148
Profesional/técnico	44.0	20.2	45.2	21.2	44.1	24.7
Operativo	38.7	52.2	40.1	49.2	40.2	53.2
No calificados	17.3	27.6	14.7	29.6	15.6	22.1
Total	100	100	100	100	100	100

*excluye a los trabajadores que trabajan en ambos aglomerados

CABA: residentes en la ciudad de Buenos Aires

GBA: residentes en alguno de los partidos del GBA

Fuente: elaboración propia sobre la base de EPH, 4to trimestre

Entre 2004 y 2012 se produce una mejora sustantiva en los niveles educativos de la población ocupada, ya que se reduce en casi 10 puntos porcentuales la proporción de trabajadores que no completaron los estudios secundarios. Por otro lado, se registra una

³ Similares tendencias se observan tomando en cuenta exclusivamente a los asalariados, cuadro C del anexo I.

marcada diferencia en los niveles educativos de los trabajadores según su lugar de residencia, lo cual además es coherente con las diferencias señaladas en relación a la estructura según calificación del puesto de trabajo. En efecto, entre los trabajadores provenientes del GBA el peso de los que no completaron el nivel secundario es prácticamente el doble que entre los que residen en la ciudad de Buenos Aires, mientras que la relación es inversa respecto a quienes terminaron los estudios de nivel superior o universitario (cuadro 4).

Cuadro 4. Distribución porcentual de los ocupados que trabajan en la ciudad de Buenos Aires* según nivel educativo y lugar de residencia, 2004, 2007, 2012.

Nivel educativo	2004			2007			2012		
	CABA	GBA	Total	CABA	GBA	Total	CABA	GBA	Total
Hasta secundario Incompleto	24.4	50.5	35.4	20.4	45.5	32.3	20.3	33.4	26.0
Secundario completo o superior/universitario incompleto	41.3	34.9	38.6	43.2	40.1	41.8	39.4	45.7	42.1
Superior o universitario completo	34.2	14.5	25.9	35.8	13.8	25.4	39.8	20.9	31.4
Total	100	100	100	100	100	100	100	100	100

*excluye a los trabajadores que trabajan en ambos aglomerados

Fuente: elaboración propia sobre la base de EPH, 4to trimestre

En el período se produjeron también cambios significativos en la distribución de los ocupados según el tamaño del establecimiento. A partir de 2007 se reduce la proporción de trabajadores empleados en microestablecimientos y el empleo se concentra en mayor medida en las unidades más grandes (más de 100 ocupados). Este proceso, como veremos, coincide con cambios significativos en las tendencias en materia de generación de empleo en la ciudad (cuadro 5).

Las tendencias señaladas explicarían en buena medida la elevación de los niveles de calificación de la población ocupada, ya que son precisamente los establecimientos de mayor tamaño los que en promedio emplean una mayor proporción de profesionales y técnicos (cuadro 6).

Cuadro 5. Distribución porcentual de los ocupados que trabajan en la ciudad de Buenos Aires* según tamaño del establecimiento y lugar de residencia, 2004, 2007, 2012.

Tamaño del establecimiento, según cantidad de ocupados	2004			2007			2012		
	CABA	GBA	Total	CABA	GBA	Total	CABA	GBA	Total
Hasta 5	37.8	20.8	30.7	35.1	22.3	29.1	33.5	14.3	25.1
6 a 100	31.0	32.7	31.7	29.5	28.8	29.1	28.8	34.3	31.2
Más de 100	14.6	18.5	16.2	17.5	17.3	17.4	24.9	24.1	24.6
Ns/Nr más de 40 ¹	4.7	6.0	5.3	2.3	4.0	3.1	4.9	8.6	6.5
NS/NR	11.9	21.9	16.1	15.9	27.6	21.2	7.9	18.8	12.6
Total	100	100	100	100	100	100	100	100	100

*excluye a los trabajadores que trabajan en ambos aglomerados

¹trabajadores que en principio contestaron que no saben, pero cuando se les ofrecen opciones más amplias seleccionaron "más de 40 ocupados"

CABA: residentes en la ciudad de Buenos Aires

GBA: residentes en alguno de los partidos del GBA

Fuente: elaboración propia sobre la base de EPH, 4to trimestre

Cuadro 6. Distribución porcentual de los ocupados que trabajan en la ciudad de Buenos Aires* según tamaño del establecimiento y calificación del puesto, 2004, 2007, 2012.

	Hasta 5			De 6 a 100			Más de 100		
	2004	2007	2012	2004	2007	2012	2004	2007	2012
Profesional/técnico	36.1	33.4	34.1	36.2	35.7	38.1	48.9	47.7	47.9
operativo	48.6	48.9	52.7	47.5	48.5	44.9	45.4	44.1	46.4
No calificados	15.3	17.6	13.2	16.3	15.8	17.0	5.7	8.2	5.7

*excluye a los trabajadores que trabajan en ambos aglomerados

Fuente: elaboración propia sobre la base de EPH, 4to trimestre

También se observan diferencias significativas entre residentes y no residentes en la estructura del empleo según rama de actividad. Entre los trabajadores del GBA están sobre-representadas las actividades de construcción, servicio doméstico y en menor medida en industria y transporte. Mientras que en 2012 el 40% de los puestos ocupados por los primeros correspondía a estas actividades, sólo el 23 % de los trabajadores locales

se insertaba en dichas actividades. En cambio, entre los residentes tienen un mayor peso las ramas ligadas a los servicios inmobiliarios, empresariales y de alquiler, enseñanza, servicios sociales y de salud y servicios comunitarios y personales (casi el 40% de los residentes se emplea en estas actividades, frente al 26.7% de los no residentes; cuadro 7).

En el período analizado no hubo variaciones muy significativas en la ciudad en la distribución del empleo entre las distintas actividades económicas, pero sí un comportamiento diferencial en relación al ciclo económico. Principalmente se observa un fuerte incremento entre 2004 y 2007 del peso que tiene la construcción entre los trabajadores que provienen del GBA, pero también en el empleo total. Aunque esta tendencia en parte se revierte hacia 2012, el peso de este sector en dicho año continúa siendo más elevado que en 2004. También aumenta la relevancia de las actividades vinculadas al transporte y comunicaciones, aunque en menor medida que la construcción. Un comentario particular merece el sector de administración pública, defensa y seguridad social obligatoria, ya que partir de 2007 gana peso en la estructura de empleo, al tiempo que, como veremos, se desacelera marcadamente la expansión del producto bruto geográfico. De este modo, el sector público habría mostrado una mayor estabilidad en la demanda de empleo respecto a otras actividades más directamente afectadas por los vaivenes en el ciclo económico. Un comportamiento similar se observa respecto a los servicios de educación. En cambio, la participación de la industria en el empleo total se mantuvo muy estable a lo largo del período (alrededor del 11%).

El sector comercio presenta un tendencia decreciente, sobre todo en la estructura del empleo de los no residentes. Este comportamiento podría estar vinculado con una profundización de la participación económica de grandes cadenas de comercialización, como los hipermercados y las grandes tiendas de ropa. Como veremos más adelante, la dinámica de cada sector de acuerdo al ciclo económico explica en buena medida los cambios en la composición del empleo entre residentes y no residentes.

Cuadro 7. Distribución porcentual de los ocupados que trabajan en la ciudad de Buenos Aires* según rama de actividad y lugar de residencia, 2004, 2007, 2012.

Rama de actividad	2004			2007			2012		
	CABA	GBA	Total	CABA	GBA	Total	CABA	GBA	Total
TOTAL	100	100	100	100	100	100	100	100	100
Agricultura, ganadería, pesca y minas y canteras	1.0	0.6	0.9	1.8	0.9	1.4	0.5	0.4	0.4
Industria manufacturera	9.8	14.4	11.7	9.3	13.9	11.4	9.4	13.1	11.0
Electricidad, gas y agua	0.6	0.6	0.6	0.2	0.7	0.4	0.5	0.7	0.6
Construcción	2.1	4.9	3.3	3.3	7.8	5.4	1.9	6.9	4.1
Comercio	14.7	16.1	15.3	15.1	13.7	14.4	14.2	11.3	12.9
Servicios de hotelería y restaurantes	4.4	4.5	4.5	3.2	4.1	3.6	5.9	4.5	5.3
Servicios de transporte, almacenamiento y comunicaciones	6.4	9.9	7.9	7.8	8.0	7.9	7.8	9.6	8.6
Intermediación financiera y otros servicios financieros	3.9	3.2	3.6	5.0	3.6	4.3	4.9	4.4	4.7
Servicios inmobiliarios, empresariales y de alquiler	18.0	9.9	14.6	13.4	11.9	12.7	14.6	11.7	13.4
Administración pública, defensa y seguridad social obligatoria	7.5	9.8	8.5	7.2	7.8	7.5	9.9	11.5	10.6
Enseñanza	7.1	2.9	5.4	9.5	3.1	6.5	9.5	4.4	7.3
Servicios sociales y de salud	8.8	4.4	6.5	8.0	6.3	7.2	7.5	5.0	6.4
Servicios comunitarios, sociales y personales n.c.p	10.7	4.3	8.0	9.5	6.3	8.0	7.6	5.6	6.7
Servicio doméstico	5.4	13.9	9.0	5.3	11.0	8.0	4.1	9.7	6.6
Otras ramas	0.2	0.4	0.3	1.4	1.1	0.6	1.6	1.1	1.4

*excluye a los trabajadores que trabajan en ambos aglomerados

CABA: residentes en la ciudad de Buenos Aires

GBA: residentes en alguno de los partidos del GBA

Fuente: elaboración propia sobre la base de EPH, 4to trimestre

Respecto a los indicadores que pueden ser utilizados como proxy para evaluar el nivel de reclutamiento, se observa que en 2004 y 2007 la proporción de trabajadores con una antigüedad hasta 1 año en el empleo y la de jóvenes de hasta 25 años son más elevadas que las que se registran en 2012. Estos datos dan cuenta de dos ciclos diferenciados en relación a la dinámica de reclutamiento y generación de empleo, con una clara desaceleración al final del período post crisis 2009 (cuadro 8).

Cuadro 8. Proporción de trabajadores con antigüedad hasta 1 año en el empleo sobre el total de los ocupados que trabajan en la ciudad de Buenos Aires* según calificación del puesto de trabajo y lugar de residencia, 2004, 2007, 2012.

Calificación	2004			2007			2012		
	CABA	GBA	Total	CABA	GBA	Total	CABA	GBA	Total
Profesional/técnico	10.7	15.8	12.0	11.0	16.2	12.5	11.5	7.6	10.3
operativo	19.8	26.2	22.9	18.1	20.6	19.4	11.7	16.7	14.2
No calificados	20.9	17.7	19.2	30.3	21.8	24.8	14.5	11.8	13.1
Total	16.0	21.8	18.4	16.7	20.0	18.3	12.0	13.4	12.6

*excluye a los trabajadores que trabajan en ambos aglomerados

CABA: residentes en la ciudad de Buenos Aires

GBA: residentes en alguno de los partidos del GBA

Fuente: elaboración propia sobre la base de EPH, 4to trimestre

La proporción de trabajadores con antigüedad hasta un año se mantiene relativamente estable entre 2004 y 2007 (alrededor del 18% del total del empleo), pero en 2012 el peso de esta categoría se reduce significativamente. Una tendencia similar se observa en relación al peso de los jóvenes en el total del empleo. Lo más destacable del período, además, es el fuerte pico de crecimiento del peso de los trabajadores con antigüedad hasta un año en 2007 entre los no calificados, el cual se desploma hacia 2012 (cuadro 8). Esta tendencia coincide además con el peso significativo que tienen los jóvenes en 2007 entre los no calificados y la caída que experimentan en 2012 (cuadro 9).

Cuadro 9. Proporción de trabajadores con edad hasta 25 años sobre el total de los ocupados que trabajan en la ciudad de Buenos Aires* según calificación del puesto de trabajo y lugar de residencia, 2004, 2007, 2012.

Calificación	2004			2007			2012		
	CABA	GBA	Total	CABA	GBA	Total	CABA	GBA	Total
Profesional/técnico	9.3	11.5	9.8	10.7	15.4	12.1	6.6	13.1	8.6
operativo	20.7	18.4	19.6	13.1	19.1	16.2	13.6	19.5	16.6
No calificados	19.2	23.0	21.2	31.3	29.6	30.2	19.2	21.6	20.4
Total	15.4	18.3	16.6	14.7	21.4	17.8	11.3	18.3	14.4

*excluye a los trabajadores que trabajan en ambos aglomerados

CABA: residentes en la ciudad de Buenos Aires

GBA: residentes en alguno de los partidos del GBA

Fuente: elaboración propia sobre la base de EPH, 4to trimestre

La ciudad de Buenos Aires presenta en términos relativos al total país una tasa más moderada de empleo no registrado, aunque cabe destacar que la brecha entre las tasas de la ciudad y del conjunto de aglomerados que releva la EPH se fue estrechando a lo largo del período 2004-2012. Esto pondría en evidencia, dado el nivel inicial sustantivamente inferior de no registro en CABA, los límites que enfrenta la política de registración en algunas actividades y sectores, cuyo piso de evasión resulta difícil de perforar (cuadro10).

Otro dato relevante a tomar en cuenta es que las tendencias en el nivel de no registro en la Ciudad de Buenos Aires son similares a las que presenta el total del país. La tasa de no registro cae sistemáticamente hasta el año 2010, pero luego comienza a crecer, aunque en ambos casos todavía permanece en valores inferiores a las de 2009. El aumento del no registro abre un interrogante sobre la calidad del empleo que se generó en los últimos años, y en qué medida esta tendencia es sólo coyuntural o proyectada a largo plazo podría minar parte de los logros obtenidos en materia laboral en la última década.

Cuadro 10 Tasa de no registro, total del país y Ciudad de Buenos Aires 2004-2012

	2004	2005	2006	2007	2008	2009	2010	2011	2012
CABA*	38.9	32.8	35.1	31.7	28.2	26.9	22.8	23.8	24.1
Total país	48.5	45.4	42.8	39.5	37.8	36.1	33.7	34.1	34.6

*excluye a los trabajadores que trabajan en ambos aglomerados

Fuente: elaboración propia sobre la base de EPH, 4to trimestre

Entre los residentes del GBA una proporción más elevada de asalariados no está registrada ante la seguridad social, aunque a lo largo del período a la vez que se reduce significativamente la tasa de no registro se acorta la brecha entre residentes y no residentes. Este efecto se debe fundamentalmente a la fuerte reducción del no registro entre los no calificados, que tienen un peso muy significativo entre los trabajadores provenientes del GBA.

Cuadro 11. Incidencia del empleo no registrado según calificación del puesto de trabajo y lugar de residencia,* 2004,2007 y 2012

Calificación	2004			2007			2012		
	CABA	GBA	Total	CABA	GBA	Total	CABA	GBA	Total
Profesional/técnico	26.5	23.9	25.7	22.6	19.4	21.5	14.5	14.3	14.4
operativo	33.1	29.2	31.0	24.3	22.2	23.1	23.0	19.2	20.9
No calificados	62.2	73.1	68.1	60.4	58.6	59.2	40.6	50.4	45.9
Total	37.0	41.0	38.9	30.2	33.1	31.7	23.0	25.3	24.1

*excluye a los trabajadores que trabajan en ambos aglomerados

CABA: residentes en la ciudad de Buenos Aires

GBA: residentes en alguno de los partidos del GBA

Fuente: elaboración propia sobre la base de EPH, 4to trimestre

Las tendencias a la mejora en la calidad del empleo se observan incluso entre los trabajadores con menor antigüedad en el empleo y de menor edad, ya que la proporción de no registro continúa disminuyendo a lo largo de todo el período, pese a los cambios observados en la demanda de empleo. Lo mismo sucede en relación a los diferentes tamaños de establecimiento (cuadro 12).

Cuadro 12 Incidencia del no registro según variables seleccionadas y lugar de residencia,* 2004,2007 y 2012

% no registro en:	2004			2007			2012		
	CABA	GBA	Total	CABA	GBA	Total	CABA	GBA	Total
- empleos antigüedad hasta 1 año	60.9	61.3	61.1	52.0	50.3	51.1	38.3	42.2	40.1
- asalariados hasta 25 años	58.9	54.2	56.7	42.0	43.5	42.8	35.2	40.8	38.4
- establecimientos hasta 5 ocupados	59.3	63.9	61.1	54.1	62.0	57.8	46.3	48.1	47.0
- establecimientos con 6-100 ocupados	27.5	28.5	27.9	26.2	27.3	26.7	24.0	24.7	24.3
- establecimientos con más de 100 ocupados	15.7	11.2	13.6	9.2	3.7	6.6	6.8	5.5	6.2

*excluye a los trabajadores que trabajan en ambos aglomerados

CABA: residentes en la ciudad de Buenos Aires

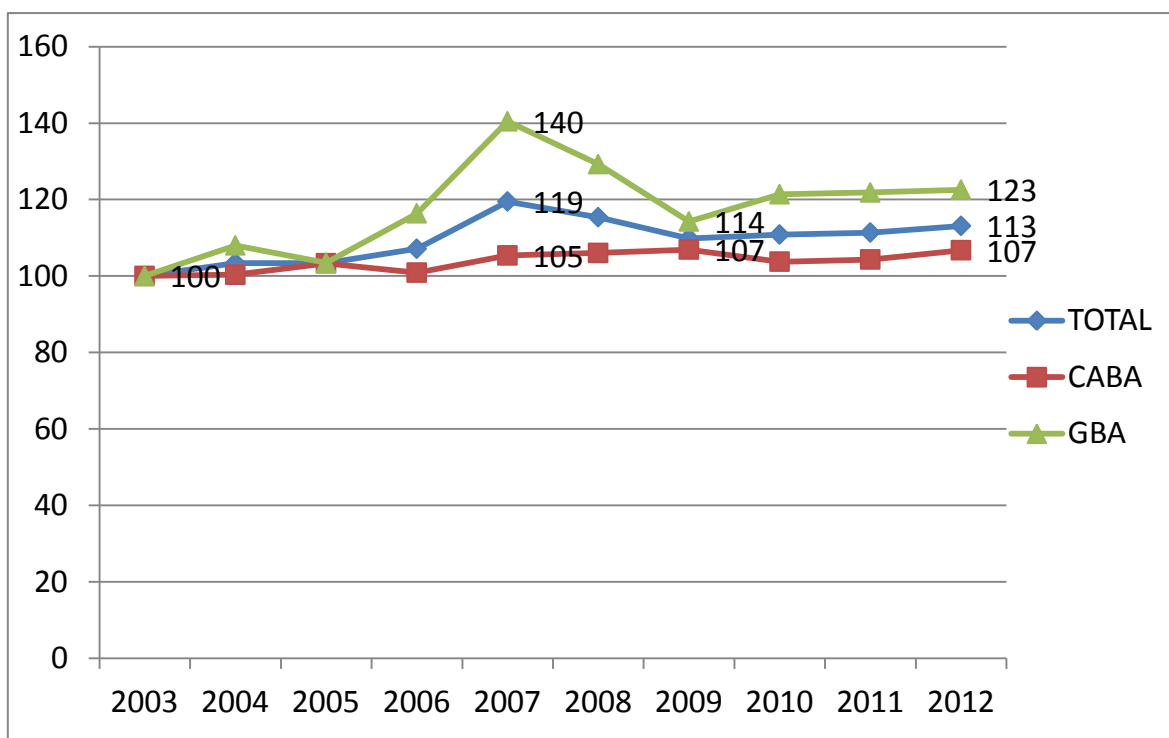
GBA: residentes en alguno de los partidos del GBA

Fuente: elaboración propia sobre la base de EPH, 4to trimestre

2. Tendencias en el empleo en la Ciudad de Buenos Aires y ciclo económico.

El nivel de empleo en la ciudad de Buenos Aires creció entre 2003 y 2012 aproximadamente un 13%, como resultado del incremento de los puestos de trabajo ocupados tanto por los residentes como por los no residentes, aunque entre estos últimos el incremento fue aún más pronunciado (23% entre extremos del período). Sin embargo, se observan dos períodos bien diferenciados en relación a la dinámica de creación de empleo y su impacto en la distribución del empleo total entre residentes y no residentes. Como se ve en el gráfico 2, el empleo, sobre todo a partir de 2005 y hasta el 2007, crece aceleradamente motorizado fundamentalmente por el fuerte incremento en los puestos ocupados por los residentes en el GBA. A partir de 2008 ya se perciben los primeros efectos del cambio en el ciclo económico, que se profundiza en 2009, y que va a tener un efecto negativo en la demanda de empleo. A partir de este año, si bien el nivel de empleo retoma una senda de crecimiento, la tasa de incremento anual es bastante más moderada que en la etapa anterior y el stock de empleo se estabiliza en un nivel inferior al registrado en 2007. Ahora bien, mientras que la tendencia en el empleo entre los residentes de CABA muestra una mayor estabilidad a lo largo del período, entre los no residentes se observan las mayores variaciones, producto tanto de fuertes incrementos, como de caídas más pronunciadas en relación al ciclo económico. Este comportamiento diferenciado estaría fuertemente vinculado con las diferentes inserciones en relación tanto a la rama de actividad como a la calificación del puesto de trabajo, aspectos que se trataron en el punto anterior.

Gráfico2: Evolución del empleo en la ciudad de Buenos Aires según lugar de residencia de los ocupados.* Base 2003=100



*excluye a los trabajadores que trabajan en ambos aglomerados

CABA: residentes en la ciudad de Buenos Aires

GBA: residentes en alguno de los partidos del GBA

Fuente: elaboración propia sobre la base de EPH, 4to trimestre

Las tendencias antes mencionadas se observan claramente en el cuadro 11. El incremento del empleo y del producto es sustancialmente más elevado en el período 2004-2008 que en el período 2009-2012. Pero, además, a partir del 2009 no sólo se desacelera el crecimiento económico, respecto al ciclo anterior, sino que además se reduce significativamente la elasticidad empleo –producto. Es decir, por cada punto de producto que crece, se reduce la capacidad de la economía de generar nuevos puestos de trabajo. Incluso entre 2009 y 2012 la elasticidad es negativa.

Por otro lado, como se observa en el mismo cuadro, mientras que entre 2005 y 2008 la tasa de crecimiento anual promedio de los empleos ocupados por residentes del GBA creció en promedio casi tres veces más que los puestos ocupados por residentes, en

el segundo período esta relación se invierte, se estanca entre los residentes de CABA y es negativa para los del GBA.

Sin embargo el panorama es sustancialmente diferente si se omite el año 2009, epicentro de la crisis internacional. En efecto, si bien post crisis la tasa promedio de crecimiento sigue mostrando una desaceleración respecto a la registrada entre 2005 y 2008, la elasticidad empleo-producto continúa siendo positiva. Además, a partir de 2010 el empleo vuelve a crecer motorizado sobre todo por los puestos ocupados por los residentes del GBA (cuadro13).

Cuadro 13. Empleo, Producto Bruto Geográfico (PBG)¹ y elasticidad empleo producto en la ciudad de Buenos Aires, 2004-2012.

	Período			
	2005 ² -2012	2005-2008	2009-2012	2010-2012
Incremento % empleo residentes CABA	0.8	1.4	0.2	0.0
Incremento % empleo residentes GBA	2.1	5.2	-1.1	2.4
Incremento % empleo total	1.2	2.9	-0.5	1.0
Incremento % PBG ³	6.1	8.7	3.5	4.6
Elasticidad empleo producto	0.2	0.34	-0.14	0.22

¹ Incremento promedio anual calculado sobre valores a precios constantes de 2004

² Incremento respecto a 2004

³ Estimación porcentual preliminar

Fuente: elaboración propia sobre la base de EPH, 4to trimestre y DGEyC-CABA

Entre 2005 y 2008 la construcción fue el sector que experimentó la mayor tasa de crecimiento anual promedio tanto en relación al empleo como al PBG. Pero además este sector se caracterizó por una altísima elasticidad empleo producto, tanto en términos absolutos como relativos al promedio de la economía de la Ciudad (0.85). La dinámica de este sector explica en buena medida el incremento que en ese período se observa en el peso de los no residentes en el empleo total, ya que, como se señaló anteriormente, los trabajadores provenientes del conurbano se insertan en mayor medida que los residentes de CABA en esta actividad. Post 2009 la construcción tuvo una performance negativa, tanto en relación al producto como al empleo, que se contrajo a una tasa anual del 4%.

La industria, otro de los sectores con un mayor peso relativo de no residentes, también tuvo un comportamiento muy diferente entre ambos períodos. Entre 2004 y 2008 su crecimiento estuvo acompañado por una muy elevada elasticidad empleo-producto (0.93), mientras que en el período post crisis el PBG el sector creció a un ritmo mucho menor y, además, la elasticidad empleo producto resultó negativa (-1,5), debido a que se produjo un ajuste en el empleo y la consiguiente pérdida de puestos de trabajo en el sector.

Cuadro 13. Tasa porcentual de incremento anual promedio del empleo* y el PBG según rama de actividad, Ciudad de Buenos Aires, 2004-2012

Rama de actividad	2005-2012		2005-2008		2009-2012	
	Empleo	PBG	Empleo	PBG	Empleo	PBG
TOTAL						
Agricultura, ganadería, pesca y minas y canteras	-	6.3	-	5.2	-	7.5
Industria manufacturera	1.2	5.2	6.9	7.4	-4.5	3.0
Electricidad, gas y agua	-	2.6	-	6.3	-	-1.1
Construcción	6.2	9.5	16.5	19.3	-4.0	-0.4
Comercio	-0.6	6.1	2.4	7.9	-3.6	4.4
Servicios de hotelería y restaurantes	5.6	7.3	12.3	11.1	-1.1	3.6
Servicios de transporte, almacenamiento y comunicaciones	2.7	5.7	2.9	8.3	2.5	3.0
Intermediación financiera y otros servicios financieros	4.9	9.7	5.8	13.9	4.1	5.5
Servicios inmobiliarios, empresariales y de alquiler	0.6	5.3	-0.7	8.2	1.9	2.5
Administración pública, defensa y seguridad social obligatoria	4.4	4.7	3.6	6.0	5.3	3.3
Enseñanza	5.8	3.9	9.0	4.4	2.5	3.4
Servicios sociales y de salud	1.4	9.6	5.6	8.5	-2.7	10.6
Servicios comunitarios, sociales y personales n.c.p	0.9	4.6	-2.8	7.4	4.7	1.8
Servicio doméstico	-1.7	3.6	-2.7	4.6	-0.8	2.6

*excluye a los trabajadores que trabajan en ambos aglomerados

Fuente: elaboración propia sobre la base de EPH, 4to trimestre

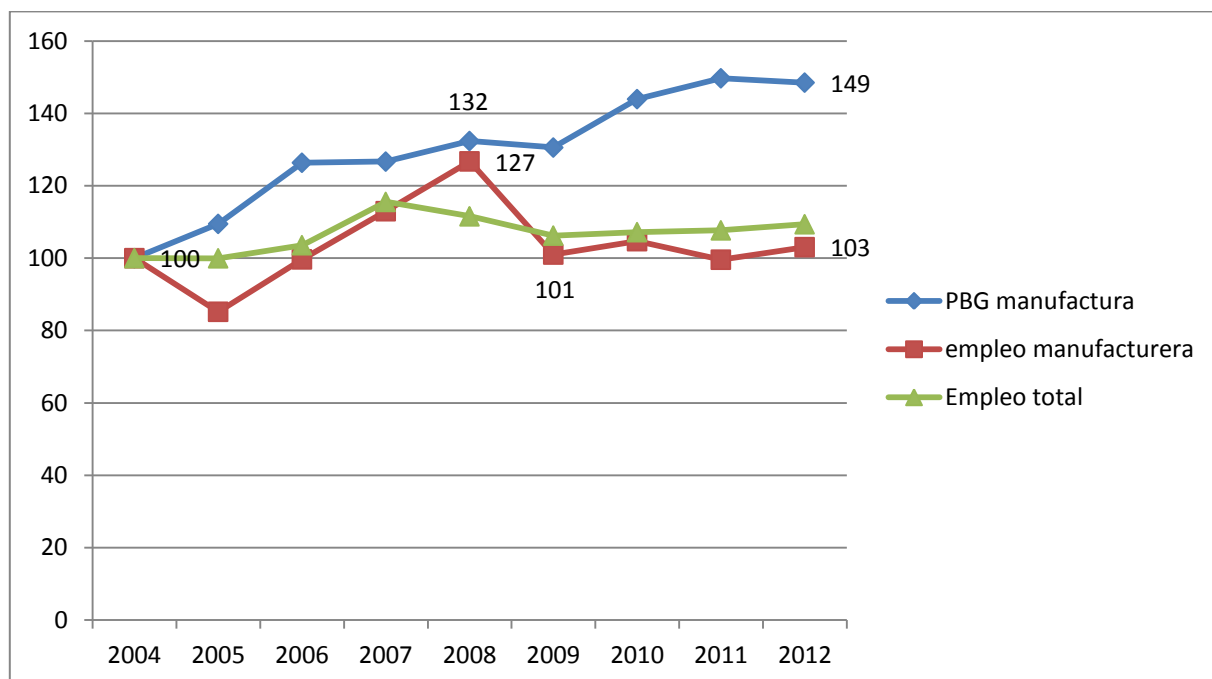
3. Evolución del empleo en la Industria manufacturera en CABA.

Como se observa en el Gráfico 3 el empleo en la manufactura creció hasta 2008 a un ritmo muy similar al PBG y a una tasa más acelerada que el total del empleo en la ciudad. Sin embargo, a partir de dicho año, mientras que el PBG manufacturero, luego de un estancamiento en 2009, continuó creciendo a una tasa más moderada, el empleo se

contrajo hasta retrotraerse a niveles similares a los del inicio del período. Las diferentes tendencias del empleo y del producto en la segunda etapa sugieren que el sector experimentó un fuerte aumento en la productividad laboral.⁴ En rigor, hacia 2012 el PBG era casi un 50% más elevado que en 2004, mientras que el empleo sólo un 3%.

Gráfico 3: Evolución del empleo total, el empleo manufacturero y el PBG manufacturero, 2004-2012.

2004 base 100



Fuente: elaboración propia en base a EPH –Indec y DGEy C de Caba

Una conclusión similar se deriva de la comparación entre la elasticidad empleo producto del ciclo previo a la crisis de 2009 y la del ciclo posterior. Mientras que entre 2005 y 2008 el empleo creció a una tasa promedio anual muy similar al producto, a partir de 2009 el empleo prácticamente se estancó, mientras que el producto retomó una senda de crecimiento, aunque a un ritmo más moderado (cuadro 14).

⁴ La magnitud real de dicho incremento se podría ver afectada por cambios en los precios relativos y los índices utilizados para deflactar los precios del PBG, que podrían estar subdimensionados.

Cuadro 14. Empleo, Producto Bruto Geográfico (PBG)¹ y elasticidad empleo* producto en la industria en la ciudad de Buenos Aires, 2004-2012.

	Período			
	2005 ² -2012	2005-2008	2009-2012	2010-2012
Incremento % empleo total	1.2	6.9	-4.5	0.8
Incremento % PBG ³	5.2	7.4	3.0	4.5
Elasticidad empleo producto	0.23	0.93	-1.5	0.18

*excluye a los trabajadores que trabajan en ambos aglomerados

¹ Incremento promedio anual calculado sobre valores a precios constantes de 2004

² Incremento respecto a 2004

³ Estimación porcentual preliminar

Fuente: elaboración propia sobre la base de EPH, 4to trimestre

En 2004 las ramas con mayor peso en la estructura del empleo manufacturero en la ciudad eran, en orden decreciente, textil e indumentaria, metalmecánica, alimentos, bebidas y tabaco, ediciones e impresiones y químicos y productos farmacéuticos. De estas ramas, las únicas que ganaron peso en la estructura de empleo fueron textil e indumentaria, metalmecánica⁵ y ediciones e impresiones, las cuales en 2012 representaban en conjunto el 61.4% del empleo total. El sector cuero y calzado presenta una tendencia muy errática en el período, y no se descarta que esta tendencia pueda estar asociada a problemas de medición de la EPH.

⁵ En 2004 el empleo en el sector metalmecánico en la Ciudad de Buenos Aires se concentraba centralmente en dos subramas: *Fabricación de productos elaborados de metal, excepto maquinaria y equipo* y *Fabricación de maquinaria y equipo n.c.p.* .

Cuadro 15: Distribución porcentual del total del empleo en la manufactura en la Ciudad de Buenos Aires según subramas, 2004, 2007 y 2012.

	2004	2007	2012
Total absolutos	238711	269692	245966
TOTAL	100	100	100
Alimento, bebidas y tabaco	15.5	11.3	10.3
Textil e indumentaria	18.8	26.5	26.7
Cuero y calzado	9.6	2.6	6.1
Madera, muebles y colchones	3.4	1.3	5.0
Papel y productos de papel	2.6	1.1	0.0
Ediciones e impresiones	10.7	17.1	14.4
Coque y petróleo	0.0	0.0	0.0
Químicos y productos farmacéuticos	10.6	9.0	9.4
Caucho, plástico y minerales no metálicos	5.3	3.1	4.8
Metales y metalmecánica	17.6	23.6	20.3
Industrias no clasificadas	5.8	4.4	3.1

Fuente: elaboración propia sobre la base de EPH, 4to trimestre

Entre 2004 y 2012 se produce un incremento significativo en el peso de los profesionales y técnicos en la estructura del empleo (algo más de 5 puntos porcentuales) y la consiguiente caída de la proporción de trabajadores calificados y no calificados (entre estos últimos la caída es algo más pronunciada). Sin embargo, es importante destacar el comportamiento pro-cíclico que tuvo el empleo no calificado, que creció entre 2004 y 2007 y en 2012 cae a niveles por debajo de los registrados en 2004. Estas tendencias son similares a las registradas en el sector para el conjunto de los aglomerados que releva la EPH (ver Marshall y Perelman, 2013).

Cuadro 16: Distribución porcentual del total de ocupados en la manufactura en la Ciudad de Buenos Aires según calificación del puesto, 2004,2007 y 2012.

	2004	2007	2012
Total	100	100	100
Profesional/técnico	19.4	21.6	24.6
operativo	68.1	61.9	66.0
No calificados	12.5	16.5	9.4

Fuente: elaboración propia sobre la base de EPH, 4to trimestre

También se observa una mejora sustantiva en el nivel educativo de los trabajadores empleados en la manufactura, lo cual se condice a su vez con las tendencias mencionadas en la estructura de calificaciones. Muy probablemente los cambios registrados entre 2007 y 2012 se deban a que los ajustes de mano de obra recayeron en mayor medida sobre los trabajadores con menor nivel educativo y menor nivel de calificación.

Cuadro 17; Distribución porcentual del total de ocupados en la manufactura en la Ciudad de Buenos Aires según nivel educativo, 2004,2007 y 2012.

	2004	2007	2012
Total	100	100	100
Hasta secundario incompleto	49.1	37.0	35.4
Secundario completo o superior/universitario incompleto	37.0	46.0	44.3
Superior o universitario completo	13.9	17.0	20.3

Fuente: elaboración propia sobre la base de EPH, 4to trimestre

En relación a la estructura del empleo según tamaño del establecimiento, también se observan diferentes tendencias relacionadas con el ciclo económico. Las microempresas se ven favorecidas en el período de mayor crecimiento en términos de producto y empleo, pero sobre ellas recaen también los mayores ajustes en el período de desaceleración del crecimiento. Como contrapartida, a lo largo del período, el empleo se fue concentrando cada vez más en los establecimientos de mayor tamaño (más de 100 ocupados).

Cuadro 18: Distribución porcentual del total de ocupados en la manufactura en la Ciudad de Buenos Aires según tamaño del establecimiento, 2004,2007 y 2012.

	2004	2007	2012
Total	100	100	100
Hasta 5	26.9	32.9	28.9
6 a 100	49.6	39.8	40.7
Más de 100	9.3	11.2	16.6
Ns /Nr más de 40 ¹	4.8	1.9	5.8
NS/NR	9.4	14.2	8.0

¹trabajadores que en principio contestaron que no saben, pero cuando se les ofrecen opciones más amplias seleccionaron “más de 40 ocupados”

Fuente: elaboración propia sobre la base de EPH, 4to trimestre

Las tendencias en el reclutamiento se pueden observar en relación al peso que tienen los trabajadores con antigüedad hasta 1 año. Hacia final del período la proporción de trabajadores con escasa antigüedad es prácticamente la mitad que en 2004. También se reduce, aunque en menor medida el peso de los jóvenes en la estructura del empleo, pero esta tendencia ya se advierte en 2007.

Un dato relevante es el promedio de horas trabajadas en la industria, ya que puede dar algún indicio de los cambios en la relación entre crecimiento del producto y del empleo. Sin embargo, si bien se produjo un leve aumento de horas semanales, no parece haber habido una compensación por esta vía en relación a la pérdidas de puestos respecto al 2007, año en el que además el promedio de horas semanales trabajadas fue incluso algo mayor que en 2012.

En resumen, lo distintivo de la segunda etapa sería un pronunciado aumento de productividad laboral, lo cual sería coherente con varias de las otras tendencias mencionadas: aumento de la proporción de trabajadores más calificados y con mayor nivel educativo y concentración del empleo en las plantas de mayor tamaño. En qué medida estos cambios también se relacionaron con la introducción de tecnología más moderna, ahorradora de mano de obra es un tema a investigar.

Por último, se observa entre extremos del período una reducción de la tasa de no registro entre los trabajadores manufactureros, pero la tendencia a la mejora se frena post crisis, e incluso la tasa de no registro vuelve a experimentar un crecimiento, aunque se ubica a valores inferiores a 2004.

Cuadro 19: Incidencia del no registro, trabajadores con antigüedad hasta 1 año, trabajadores hasta 25 años y promedio de horas trabajadas en el total de ocupados en la manufactura en la Ciudad de Buenos Aires.

	2004	2007	2012
% no registro	33.5	25.1	28.4
% antigüedad hasta 1 año	27.8	19.7	12.4
% hasta 25 años	21.1	17.1	18.2
Horas promedio semanales total de ocupados	42.7	44.6	43.8
Horas promedio semanales total de asalariados	43.5	44.5	44.1

Fuente: elaboración propia sobre la base de EPH, 4to trimestre

Conclusiones

El enfoque analítico que toma como referencia el universo de trabajadores que realiza su actividad en el ámbito de la Ciudad de Buenos Aires aportó elementos relevantes para analizar la dinámica de la demanda laboral y su impacto en la estructura del mercado de trabajo de la principal metrópoli nacional, en un contexto signado por el crecimiento económico.

A lo largo de todo el período analizado, la demanda de empleo tuvo un comportamiento positivo, ya que se produjo un incremento de los puestos de trabajo y una mejora en la calidad del empleo. Cayó significativamente la tasa de no registro, creció levemente el peso de las categorías de mayor calificación y se incrementó sustancialmente el nivel educativo de los ocupados. Este proceso se dio en el marco de una mayor concentración del empleo en los establecimientos de mayor tamaño y una pérdida de gravitación de los micro-establecimientos. La expansión del empleo se acompañó además por un incremento en el peso de los trabajadores residentes en alguno de los partidos del GBA, que en 2012 representaban casi el 44% del total de ocupados en la Ciudad de Buenos Aires. En 2003, este grupo de trabajadores ocupaba apenas algo más del 40% del total del empleo, que además era un 13 % inferior al que alcanzaba en 2012.

Las tendencias generales que surgen de la comparación entre extremos del período son por un lado el resultado de un ciclo de crecimiento continuo del producto geográfico, que presentó valores positivos, a excepción del 2009, año afectado por la crisis internacional. Sin embargo, a partir de dicho año se produce una marcada desaceleración de la actividad económica, lo que va a tener una fuerte repercusión en las tendencias en el

reclutamiento de mano de obra, sobre todo en algunas actividades que habían presentado un alto dinamismo en la etapa anterior, como fue el caso de la construcción.

Los indicadores que reflejan las tendencias en materia de reclutamiento (peso de los más jóvenes en la estructura del empleo y de los trabajadores de menos antigüedad), permiten verificar que el mayor dinamismo corresponde a la primera etapa que se extendió hasta el 2007. En este año además, se registra el pico más alto en el nivel de empleo, debido en buena medida al aporte de trabajadores provenientes del GBA. Estos trabajadores están sobrerrepresentados en actividades como construcción e industria, que presentaron tasas de crecimiento del empleo relativamente elevadas hasta el 2007. A partir de ese año, sobre todo con posterioridad al 2009, la desaceleración en el crecimiento económico impactó negativamente sobre la demanda de empleo, sobre todo en las actividades ocupadas por los no residentes, no sólo porque el crecimiento en puntos del producto fue menor, sino porque se produjo además una caída en la elasticidad empleo producto.

En la manufactura el contraste entre ambos períodos fue muy pronunciado, lo cual hace suponer que a partir de 2009 la demanda de empleo no sólo cayó en este sector por la desaceleración del crecimiento, sino además porque se habría producido un aumento en la productividad laboral, una vez que se podría haber agotado la expansión en base a la capacidad instalada. Algunos datos complementarios conducen a avalar esta hipótesis, como la mayor concentración del empleo en establecimientos de mayor tamaño, con mayores márgenes de rentabilidad y capacidad para introducir tecnología más moderna. También se produce un incremento significativo en el peso de los profesionales y técnicos, de mayor magnitud de la que se observa en el conjunto de las actividades que se desarrollan en la Ciudad de Buenos Aires.

La caída en la demanda de empleo se acompañó además de una reversión en las tendencias positivas que había experimentado la tasa de registro, poniendo una luz de alerta sobre la calidad del empleo generado con posterioridad a la crisis de 2009. Estas tendencias que se insinúan deberán ser contrastadas con una mirada de más largo plazo, para concluir si efectivamente estamos en presencia de un cambio en el ciclo económico y en la generación de empleo.

ANEXO I

Cuadro A. Distribución porcentual de los asalariados que trabajan en la ciudad de Buenos Aires según si trabajan también en los partidos del GBA y lugar de residencia, 2004, 2007, 2012

Lugar donde trabaja	2004			2007			2012		
	CABA	GBA	Total	CABA	GBA	Total	CABA	GBA	Total
CABA	95.2	83.7	90.0	94.4	85.6	90.1	95.3	80.6	88.3
CABA y partidos del GBA	4.8	16.3	10.0	5.6	14.4	9.9	4.7	19.4	11.7
Total	100	100	100	100	100	100	100	100	100

CABA: residentes en la ciudad de Buenos Aires
 GBA: residentes en alguno de los partidos del GBA

Fuente: elaboración propia sobre la base de EPH

Cuadro B. Distribución porcentual de los asalariados que trabajan en la ciudad de Buenos Aires según calificación del puesto de trabajo, promedios 2004-07 y 2008-11.

Calificación del puesto	2004-07	2008-12
Profesional/técnica	29.6	32.0
Operativa	45.2	45.8
No calificada	25.2	22.2

*excluye a los trabajadores que trabajan en ambos aglomerados

Fuente: elaboración propia sobre la base de EPH, 4to. Trimestre.

Cuadro C. Distribución porcentual de los **asalariados** que trabajan en la ciudad de Buenos Aires según calificación del puesto de trabajo y lugar de residencia, 2004, 2007,2012.

Calificación	2004		2007		2012	
	CABA	GBA	CABA	GBA	CABA	GBA
Total absolutos	883635	782599	952854	1006355	955815	920496
Profesional/técnico	35.9	18.5	40.6	20.3	40.0	23.6
operativo	42.6	52.3	41.3	48.1	40.4	53.3
No calificados	21.4	29.2	18.1	31.6	19.6	23.1
Total	100	100	100	100	100	100

*excluye a los trabajadores que trabajan en ambos aglomerados

CABA: residentes en la ciudad de Buenos Aires

GBA: residentes en alguno de los partidos del GBA

Fuente: elaboración propia sobre la base de EPH, 4to. Trimestre.

Cuadro D. Distribución porcentual de los **asalariados** que trabajan en la ciudad de Buenos Aires según nivel educativo y lugar de residencia, 2004, 2007,2012.

nivel educativo	2004			2007			2012		
	CABA	GBA	Total	CABA	GBA	Total	CABA	GBA	Total
Hasta secundario Incompleto	26.2	50.7	37.8	20.9	44.6	33.0	19.7	32.8	26.2
Secundario completo o superior/universitario incompleto	41.7	35.5	38.8	44.5	42.0	43.2	41.1	46.7	43.9
Superior o universitario completo	32.1	13.8	23.5	34.7	13.5	23.8	38.7	20.3	29.7
Total	100	100	100	100	100	100	100	100	100

*excluye a los trabajadores que trabajan en ambos aglomerados

CABA: residentes en la ciudad de Buenos Aires

GBA: residentes en alguno de los partidos del GBA

Fuente: elaboración propia sobre la base de EPH, 4to. Trimestre.

ANEXO II

Comparación resultados de la EPH y de la EAH, ocupados que residen en el aglomerado CABA

En el presente ejercicio se analiza la comparabilidad entre los dos relevamientos en base a encuestas de hogares que se localizan en la Ciudad Autónoma de Buenos Aires. Específicamente, nos referimos a la Encuesta Permanente de Hogares (EPH) que realiza el INDEC con una periodicidad trimestral en su modalidad continua desde el año 2003, y la Encuesta Anual de Hogares (EAH) que elabora la Dirección General de Estadística y Censos de la Ciudad de Buenos Aires, que se realiza anualmente entre los meses de octubre a diciembre, desde el año 2002. En ambos casos, los datos relevados aportan información sustancial sobre las condiciones de empleo a las que acceden los trabajadores que residen en la Ciudad de Buenos Aires (en el caso de la EAH coincide con el universo relevado). Como se vio, una proporción muy significativa de los puestos que se generan en la ciudad son ocupadas por trabajadores que tienen su vivienda en algunos de los partidos del GBA, por lo cual el análisis de la estructura del empleo del aglomerado sólo puede ser abordada con los datos que aporta la EPH.

El objetivo de realizar este ejercicio es ponderar en qué medida las muestras definidas para cada uno de los aglomerados en el marco de la EPH permiten en efecto observar tendencias en cada uno de éstos y cuáles son las limitaciones de dichas muestras. La comparación en este caso con los resultados de la EAH resulta pertinente en tanto y en cuanto se recorta un universo similar, pero a la vez la muestra anual es sustancialmente más amplia que la que toma en cuenta la EPH en cada operativo trimestral. Para avanzar en este camino, se decidió tomar en cuenta el cuarto trimestre de la EPH que coincide temporalmente con el relevamiento de la EAH, de modo de evitar o acotar los efectos de la estacionalidad, sobre todo en relación con algunos datos particularmente sensibles a estas variaciones.

En síntesis, el interés es observar en qué medida la unidad aglomerado es consistente en los registros de la EPH al contrastarla con una fuente que es mucho más representativa en términos del número de casos que releva. La EPH releva en casos absolutos aproximadamente el 10% de los casos de la EAH (cuadro 1). En este sentido, algunas categorías que tienen un menor peso en la estructura del empleo podrían ser subcaptadas en la EPH, sobre todo cuando el universo se limita a los residentes de la Ciudad de Buenos Aires.

Cuadro 1. Total de ocupados residentes en la Ciudad de Buenos Aires, según fuente de relevamiento y año, en valores absolutos y expandidos, 2004-2011

	2004	2005	2006	2007	2008	2009	2010	2011
EAH								
Total absolutos	9394	8950	9293	6156	9467	8512	8737	8211
Total expandido	1491144	1522754	1582050	1629813	1614895	1560762	1594010	1576826
EPH								
Total absolutos	1026	1098	1184	1038	1022	1004	1032	977
Total expandido	1423706	1448660	1453694	1484301	1487604	1516959	1510092	1518570

Fuentes: EAH (DGEyC-CABA) y EPH, 4to trimestre (INDEC)

Cuadro 2. Total de ocupados residentes en la Ciudad de Buenos Aires, según fuente de relevamiento y año, 2004-2011

2004=100

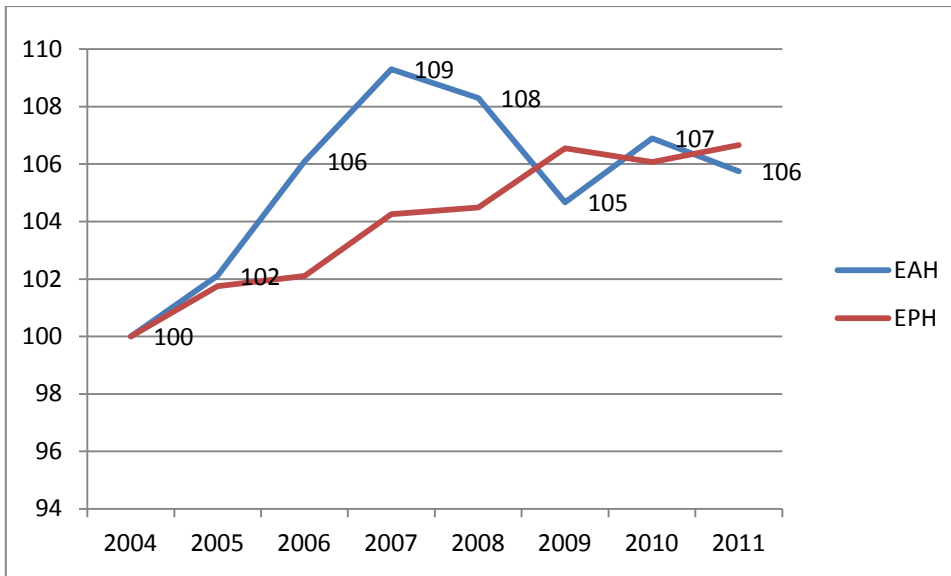
	2004	2005	2006	2007	2008	2009	2010	2011
EAH	100	102	106	109	108	105	107	106
EPH	100	102	102	104	104	107	106	107

Fuentes: EAH (DGEyC-CABA) y EPH, 4to trimestre (INDEC)

Ambas fuentes captan entre extremos del período 2004 y 2011 el crecimiento del volumen de población ocupada en una magnitud muy similar. Sin embargo, la EAH registra mayores variaciones en el stock de ocupados, debido a que capta un mayor crecimiento en el ciclo de alto nivel relativo de reclutamiento (2004-2007) y, a su vez, el impacto negativo que tuvo la crisis de 2009. De este modo, en el corto plazo la EAH presenta una mayor sensibilidad a las variaciones en el volumen total de empleo, que además es coherente con las tendencias asociadas al ciclo económico. En el gráfico Nro. 1 se pueden observar claramente las tendencias diferenciales que ambas fuentes detectan en el más corto plazo.

Grafico 1. Total de ocupados residentes en la Ciudad de Buenos Aires, según fuente de relevamiento y año, 2004-2011

2004=100



Fuentes: EAH (DGEyC-CABA) y EPH, 4to trimestre (INDEC)

También se observan diferencias en la estructura del empleo de acuerdo a los datos que aportan ambas encuestas de hogares, sobre todo en relación a aquellas categorías que tienen un menor peso relativo. En cambio, las diferencias son muy poco significativas en relación a aquellas categorías con mayor peso en la estructura del empleo.

Como se puede observar en el cuadro 3, ambos relevamientos captan el significativo peso que tienen en la estructura del empleo de la ciudad los profesionales y técnicos. Ambas fuentes contabilizan que alrededor del 40% del total de asalariados ocupa un puesto de trabajo en los niveles de mayor calificación. Esta realidad particular que presenta la estructura del empleo entre los residentes de la Ciudad de Buenos Aires muy probablemente se deba a que en la misma se concentra una porción relevante del empleo estatal, en el que convergen tanto la administración pública nacional, como las oficinas administrativas del gobierno local de la metrópolis más importante de la Argentina. Por otro lado, la ciudad de Buenos Aires es también un área de concentración dentro del sector privado, de oficinas de comercialización, representación y administración de empresas con localización productiva en otros aglomerados. Y, como se vio en el documento principal, los puestos de mayor calificación son en mayor medida

ocupados por los residentes, mientras que entre los no residentes se encuentran sobre representadas la tareas de menor calificación ligadas, por ejemplo, a actividades como construcción y servicio doméstico.

Cuadro 3. Distribución porcentual del total de asalariados según calificación del puesto de trabajo, promedios 2004-07 y 2008-11. Ciudad de Buenos Aires

Calificación del puesto	2004-07		2008-11	
	EPH	EAH	EPH	EAH
Profesional/técnica	39.8	39.7	40.8	41.1
Operativa	41.0	36.0	42.0	35.4
No calificada	19.2	24.3	17.2	23.5

Fuentes: EAH (DGEyC-CABA) y EPH, 4to trimestre (INDEC)

Pero, además, de la comparación entre los datos de EPH y EAH surge en principio que la EPH podría estar **subregistrando a los trabajadores no calificados**, lo cual se traduce casi por completo en un mayor peso en la estructura de los trabajadores de calificación operativa ya que, como se mencionó anteriormente, casi no se observan diferencias en relación al peso de los profesionales y técnicos. En este caso, como se adelantó, la sub-captación sería consecuencia del hecho de que, al tomar la EPH una muestra más reducida, esto podría afectar fundamentalmente la representatividad de las categorías con menor peso en la estructura del empleo.

Sin embargo, un dato relevante a los efectos de la congruencia entre ambas fuentes es que ambos relevamientos captan tendencias similares, ya que muestran el mismo cambio en el perfil de la fuerza laboral según calificación del puesto de trabajo entre 2004-07 y 2008-11. Fundamentalmente, los datos coinciden en indicar un leve aumento en el peso de profesionales y técnicos y una leve caída en el peso de los trabajadores no calificados.

Cuadro 4. Distribución porcentual de los asalariados industriales según calificación del puesto de trabajo, promedios 2004-07 y 2008-11. Ciudad de Buenos Aires

Calificación del puesto	2004-07		2008-11	
	EPH	EAH	EPH	EAH
Profesional/técnica	34.7	34.0	35.5	37.3
Operativa	54.6	49.7	55.1	50.4
No calificada	10.7	16.3	9.4	12.3

Fuente: elaboración propia sobre la base de EPH (4to trimestre) y de EAH,

En relación a la captación del peso de las diferentes calificaciones en el empleo industrial, sucede algo similar respecto a lo señalado para el conjunto de las actividades económicas. Sin embargo, en este caso las tendencias en relación al mayor peso de los profesionales y técnicos al final del período y la caída de los no calificados es captada con mayor intensidad por la EAH. De este modo, a medida que se avanza en el nivel de desagregación, la EAH parece captar con mayor precisión las tendencias en la estructura del empleo.

En síntesis, pese a las diferencias en los tamaños de las muestras, la comparación entre ambas fuentes revela que la EPH permite observar muy razonablemente las tendencias más generales en el empleo al nivel de un aglomerado del tamaño de la Ciudad de Buenos Aires.

Bibliografía

Cedem-DGEyC-CABA: 2013, "El mercado laboral porteño y su relación con el conurbano: 4to. trimestre de 2012", *Informe de resultados* 578, Buenos Aires

DGEyC-CABA: 2013, "Producto Geográfico Bruto de la Ciudad de Buenos Aires. Resultados 2011 y estimación preliminar 2012", *Informe de resultados* 562, Buenos Aires

Maceira, Verónica: s/f: "Notas para una caracterización del Área Metropolitana de Buenos Aires", Instituto del Conurbano. Universidad Nacional de General Sarmiento. Argentina.

Marshall, Adriana y Perelman, Laura: 2013, "El empleo industrial: Balance de una década (2003-2012)", *Serie Documentos de Discusión del PESEI* 9, Buenos Aires, IDES (www.pesei.ides.org)